



Shark FlexStyle

STYLING GUIDE

GUIDE DE COIFFAGE



Get to know your Shark FlexStyle Air Styling & Drying System.



Table of Contents

How it Works	1
Transform from Styler to Dryer	2
Get to Know Your Stylers	3
Auto-Wrap Curlers	4-5
Oval Brush	6-7
Paddle Brush	8-9
Styling Concentrator	10-11
Curl-Defining Diffuser	12-13

Accessories may vary per model

For accessories and replacements please visit sharkclean.eu

How it works



TIP: All 3 red Temperature lights will be OFF when **Cool Shot** is engaged.

Colour of unit may vary

Transform from styler to dryer.

Rotates to change modes

Styling Wand Mode / Hair Dryer Mode

Attach in Wand Mode



Attach in Dryer Mode

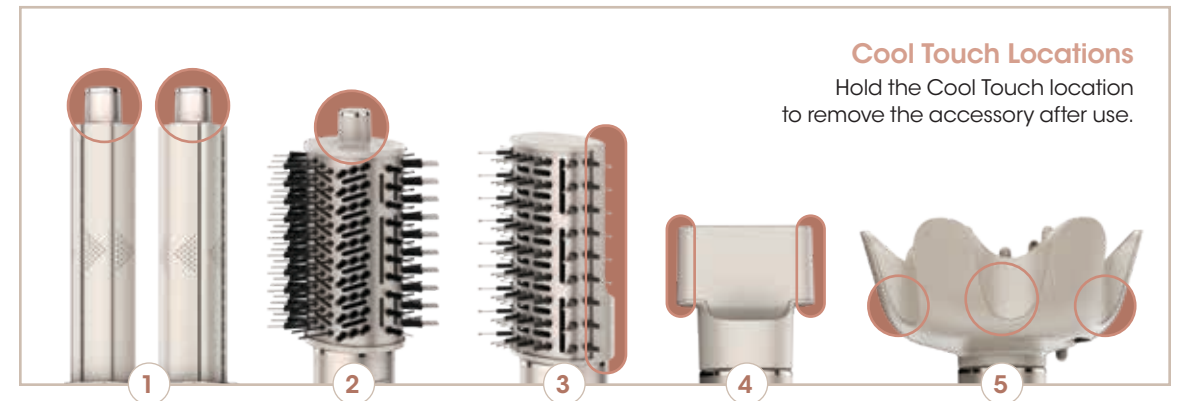


Accessories may vary per model

Get to know your stylers.


- 1 Auto-Wrap Curlers**
Hassle-free curls in seconds.
 - Uses air power to automatically wrap hair around the barrel, from ends to roots
 - 2 curler barrels to create curls in both directions
- 2 Oval Brush**
Smooths & defrizzes, adds volume & bounce
 Smoothing bristles—on the rounded edge for grabbing, smoothing, and shining
 Detangling bristles—in the middle for combing and detangling
- 3 Paddle Brush**
Straighten & smooth all at once
 Smoothing bristles—to create added tension for straightening, smoothing, and shining
 Detangling bristles—for combing and detangling
- 4 Styling Concentrator**
Style & dry at the same time
 Rotates for easy styling
- 5 Curl-Defining Diffuser**
Fast, even drying from root to tip
 Use the lever to extend or retract the prongs for a customisable air flow
 Extended prongs—for longer, thicker hair or reaching and lifting the roots
 Retracted prongs—for shorter, finer hair or if the ends need a little extra air

Accessories may vary per model

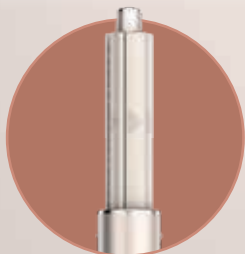


Cool Touch Locations
 Hold the Cool Touch location to remove the accessory after use.

Change the way you curl.

Recommended Setting:  air  temp 

Auto-Wrap Curlers



For even more help and tips based on your hair type, scan the QR code to watch the how-to video and to visit our FAQ page.



Left Barrel
Counterclockwise
Curl

Recommended
for left side of head



Right Barrel
Clockwise
Curl

Recommended for
right side of head



- 1 Begin with **80-90% dry hair**. Select the direction of the curls by choosing the corresponding barrel.

Pro Tip: Apply hair products or styling agents as desired.

- 2 Separate the top and bottom sections of your hair.



- 3 Hold a $\frac{1}{2}$ -1 inch section of hair 4 inches from the ends making sure to let the ends hang freely.

Pro Tip: Take a section that is even in length for best results.



- 4 Turn on the styling wand. Bring the wand behind the ends of the hair and let the ends wrap around the middle of the barrel automatically.



- 5 Once the ends wrap, let go of the hair section and slowly bring the barrel directly to the roots, allowing the hair to continue to wrap itself around the barrel. **No need to twist the wand.**



- 6 For best curling results and to avoid heat damage, hold the barrel in place for **10 seconds** then press the **Cool Shot button** for at least **10 seconds**. Repeat until hair is dry for best results. **Turn off the styling wand** and pull the barrel straight down to reveal your curl!

Pro Tip: Once the hair is removed from the barrel, use a setting or holding spray as desired for an even longer-lasting look.

Additional Styling Tips:

- Take smaller sections if your hair is having difficulty wrapping around the barrel.
- Use sectioning clips to prevent unwanted hair from being wrapped around the barrel.
- Test different moisture levels to understand the level of moisture that works best for your hair type!
- For curly or coily hair, prep your hair for curling by lengthening it using the paddle brush.

Turn up the volume.

Recommended Setting:  air  |  temp 

Oval Brush



For additional help and tips based on your hair type, scan the QR code to watch the how-to video and to visit our FAQ page!



- 1 Begin by drying your hair until your hair is 50% dry.

Pro Tip: Apply hair products or styling agents as desired.



- 2 Section your hair as desired to help build volume at the roots. For voluminous blow-drys, start by placing the round brush **under the hair close to the roots**.

Pro Tip: For extra volume, brush your hair in an upward direction.



- 3 Roll the brush **outwards** from the roots to the ends to engage the bristles and gently grip the hair.

Pro Tip: For an added curl, place the brush under the ends of the hair and roll the brush towards the roots to engage the bristles. Twist the hair off the brush to release the curl.



- 4 Finally, press the **Cool Shot** button to set your style.

Pro Tip: Use setting or holding spray as desired for an even longer-lasting look.

Additional Styling Tips:

- If you have fine hair, try reducing the airflow to help cut down on frizz.
- If you have thick hair, try increasing the heat for even faster results.
- If you have curly or coily hair, try increasing the heat to help achieve a straighter style.
- For even volume at the roots, hold the brush under your hair close to the roots for 3 seconds before brushing outwards.

Perfect sleek, straight styles.

Recommended Setting:  air  |   temp 

Paddle Brush



For additional help and tips based on your hair type, scan the QR code to watch the how-to video and to visit our FAQ page!



1 Begin with **50% dry hair**. For best results, **section your hair** as desired to help build volume at the roots.

Pro Tip: Apply hair products or styling agents as desired.



2 For a smooth, sleek style, start by **placing the brush close to the roots** to engage the detangling bristles.



3 Use a **rounding motion** as you brush down your hair to **engage the side smoothing bristles** and gently grip the hair.

Pro Tip: Hold the ends of your hair while brushing for added tension and smoothing.



4 **Repeat** on remaining sections until hair has been dried into a smooth, straight style.

Pro Tip: Set your style and help reduce frizz by pressing the **Cool Shot** button.

Additional Styling Tips:

- If you have fine hair, try reducing the airflow to help cut down on frizz.
- If you have thick hair, try brushing smaller sections for smoother results.
- If you have curly or coily hair, try repeatedly brushing smaller sections to help achieve a straighter style.
- For added volume, place the brush under the hair section close to the roots and brush upwards using a rounding motion.

Master smooth, stylish blow-drys.

Recommended Setting:  air  |  temp 

Styling Concentrator



For additional help and tips based on your hair type, scan the QR code to watch the how-to video and to visit our FAQ page!



- 1 Begin with damp hair. Gentle-dry with the concentrator nozzle, applying airflow from the roots to the ends.

Pro Tip: Apply hair products or styling agents as desired.



- 2 When excess moisture is gone, section your hair as desired and start styling with a round brush. Rotate the concentrator so airflow is always in line with the round brush.



- 3 Apply heat in a downward motion for smoothing.

Pro Tip: Apply heat at ends for shaping and bending.



- 4 Finish styling by setting shape at ends with Cool Shot.

Additional Styling Tips:

- If you have fine hair, try reducing the airflow to help cut down on frizz.
- To create a curl, wrap your hair around a round brush and dry it in place using the concentrator.
- For added volume, place a round brush under the roots and brush upwards while drying with the concentrator.
- For an added curl at the ends, roll the ends of the hair onto a round brush and dry in place using the concentrator.

Define your natural curls.

Recommended Setting:  air  |  temp 

Curl-Defining Diffuser



For additional help and tips based on your hair type, scan the QR code to watch the how-to video and to visit our FAQ page!



1 Begin with **damp hair**. Working around your head, bunch curls from ends between the petals of the diffuser.

Pro Tip: Apply curly hair products or styling agents as desired to wet hair.



3 For more volume, slide the lever to **extend prongs to lift roots higher**.

Pro Tip: Gather hair in diffuser with prongs retracted, then extend them when you reach the roots to increase grab and maximise flow.



2 Bring the diffuser up to the **roots**. Pause and hold.



4 If desired, **flip upside down and bunch from below** for extra curl and volume.

Pro Tip: Keep the integrity of your natural curls by switching between Low temp and the **Cool Shot** button.

Additional Styling Tips:

- Apply curly hair products to wet hair before drying to help define your curls and cut down on frizz.
- If you have thick hair, try increasing the heat for even faster results.

Lernen Sie Ihr Shark FlexStyle Styling- & Trocknungssystem kennen.



Inhaltsverzeichnis

So geht's	15
Verwandlung vom Styler zum Haartrockner	16
Lernen Sie die Stylingaufsätze kennen	17
Automatischer Lockenaufsatz	18-19
Ovalbürste	20-21
Paddelbürste	22-23
Konzentrator	24-25
Diffusor	26-27

Zubehör kann je nach Modell variieren
 Accessoires und Ersatzteile finden Sie auf sharkclean.eu

So geht's



Kalttaste
 Halten Sie die Kalttaste gedrückt, um die Haarstruktur zu versiegeln und Ihre Styles zu fixieren.

Luftstrom
 Niedrig / Medium / Hoch

Temperatur
 Ohne Hitze / Niedrig / Medium / Hoch

Ein/Aus

Aufsatz-Anbringung
 Schieben Sie den Styler auf die Düse, bis er einrastet.

Verriegelung
 Schieben Sie die Verriegelung nach unten, um den Styler zu entsperren, damit er abgenommen werden kann.



Scharnierverschluss
 Schieben Sie die Verriegelung nach unten und drehen Sie die Düse nach links, um in den Haartrocknermodus zu wechseln.

HINWEIS: Wenn die **Kalttaste** verwendet wird, sind alle 3 roten Temperaturlichter AUS.

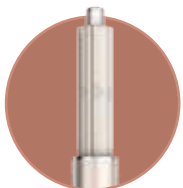
Die Farbe Ihres Geräts kann abweichen.

Verwandlung vom Styler zum Haartrockner.

Drehen, um den Modus zu ändern

Stylingstab-Modus / Haartrockner-Modus

Anbringen im Stylingstab-Modus



Anbringen im Haartrockner-Modus



Zubehör kann je nach Modell variieren

Lernen Sie die Styling-Aufsätze kennen

- 1 Automatischer Lockenaufsatz**
Ganz einfach Locken zaubern - in Sekundenschnelle.

 - Verwendet Saugkraft, um das Haar automatisch um den Schaft zu wickeln, von den Spitzen bis zum Ansatz
 - 2 Lockenaufsätze für Locken in beide Richtungen
- 2 Ovalbürste**
Glättet und entkräuselt, für mehr Volumen und Sprungkraft

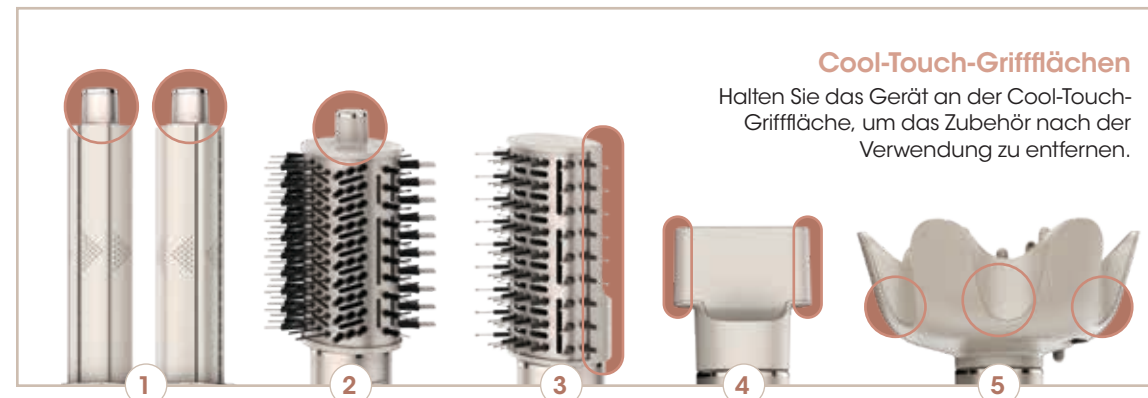
Glättungsborsten - an der runden Seite, um das Haar zu fassen, zu glätten und ihm Glanz zu verleihen
 Entwirrungsborsten - in der Mitte zum Kämmen und Entwirren
- 3 Paddelbürste**
Gleichzeitig Glätte und Geschmeidigkeit

Glättungsborsten - um das Haar zu glätten, ihm Geschmeidigkeit und Glanz zu verleihen
 Entwirrungsborsten - zum Kämmen und Entwirren
- 4 Konzentrator**
Stylen und trocknen zugleich

Drehbar für einfaches Styling
- 5 Diffusor**
Schnelles, gleichmäßiges Trocknen vom Ansatz bis zur Spitze

Benutzen Sie den Hebel, um die Noppen für einen individuellen Luftstrom auszufahren oder einzufahren.
 Ausgefahrene Noppen - für längeres, festeres Haar oder zum Greifen und Anheben des Ansatzes
 Eingefahrene Noppen - für kürzeres, feineres Haar oder wenn die Spitzen ein wenig mehr Luft benötigen

Zubehör kann je nach Modell variieren



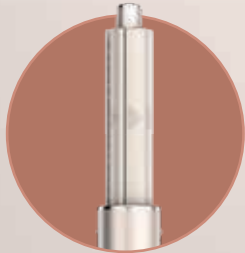
Cool-Touch-Griffflächen

Halten Sie das Gerät an der Cool-Touch-Grifffläche, um das Zubehör nach der Verwendung zu entfernen.

Zaubern Sie sich Locken wie noch nie.

Empfohlene Einstellung: Luft ● ● ● | ● ● ● Temperatur

Automatischer Lockenaufsatz



Weitere hilfreiche Tipps rund um Ihren Haartyp erhalten Sie mit dem QR-Code: Schauen Sie das Video an und besuchen Sie unsere FAQ.



Linksdrehender Aufsatz
Gegen den Uhrzeigersinn locken
Für die linke Kopfseite empfohlen



Rechtsdrehender Aufsatz
Im Uhrzeigersinn locken
Für die rechte Kopfseite empfohlen



1 Beginnen Sie mit **80-90% trockenem Haar**. Wählen Sie die Richtung der Locken, indem Sie den entsprechenden Aufsatz auswählen.

Expertentipp: Tragen Sie nach Wunsch Stylingprodukte auf.

2 Teilen Sie den oberen vom unteren Teil Ihres Haars ab.



3 Halten Sie eine **1-2,5 cm breite Haarsträhne 10 cm von den Enden** entfernt und achten Sie darauf, dass die **Enden frei hängen**.

Expertentipp: Verwenden Sie für beste Ergebnisse eine Strähne von gleichmäßiger Länge.



5 Sobald die Enden greifen, lassen Sie die Haarsträhne los und bringen Sie den Schaft langsam **direkt zum Ansatz**, damit sich das Haar darum wickeln kann. **Der Stylingstab muss nicht gedreht werden.**



4 Schalten Sie den Stylingstab ein. **Bewegen Sie den Stab hinter die Haarspitzen** und lassen Sie die Haarspitzen sich automatisch um die Mitte des Aufsatzes wickeln.



6 Um perfekte Locken zu erzielen und Hitzeschäden zu vermeiden, halten Sie den Lockenstab **10 Sekunden** lang in Position und drücken Sie dann mindestens 10 Sekunden lang die **Kalttaste**. Für optimale Ergebnisse wiederholen, bis das Haar trocken ist. **Den Stylingstab ausschalten** und den Schaft gerade nach unten ziehen, um Ihre Locken zum Vorschein zu bringen!

Expertentipp: Sobald das Haar aus dem Wickler entfernt wurde, verwenden Sie je nach Wunsch ein Fixier- oder Haarspray, um einen noch länger anhaltenden Look zu erzielen.

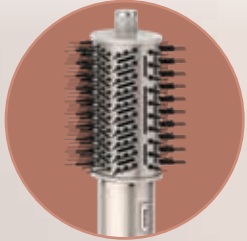
Zusätzliche Styling-Tipps:

- Nehmen Sie schmalere Strähnen, wenn Ihr Haar sich nicht leicht um den Schaft wickeln lässt.
- Verwenden Sie Trennclips, um zu verhindern, dass Haare unerwünscht um den Schaft gewickelt werden.
- Probieren Sie verschiedene Feuchtigkeitsstufen aus, um herauszufinden, welche Feuchtigkeitsstufe für Ihren Haartyp am besten geeignet ist!
- Bereiten Sie welliges oder lockiges Haar auf das Locken vor, indem Sie es mit der Paddelbürste glattziehen.

Kreieren Sie mehr Volumen

Empfohlene Einstellung:  Luft ● ● ○ | ● ● ○ Temperatur 

Ovalbürste



Weitere hilfreiche Tipps rund um Ihren Haartyp erhalten Sie mit dem QR-Code: Schauen Sie das Video an und besuchen Sie unsere FAQ!



- 1 Trocknen Sie Ihr Haar zunächst, bis es zu 50% trocken ist.

Expertentipp: Tragen Sie nach Wunsch Stylingprodukte auf.



- 2 Nehmen Sie eine Strähne Ihres Haars, um am Scheitel Volumen aufzubauen. Für voluminöse Frisuren beginnen Sie damit, die Ovalbürste unter dem Haar in der Nähe des Ansatzes zu platzieren.

Expertentipp: Für zusätzliches Volumen bürsten Sie Ihr Haar nach oben.



- 3 Rollen Sie die Bürste vom Ansatz bis zu den Spitzen nach außen, um mit den Borsten das Haar sanft zu erfassen.

Expertentipp: Für mehr Schwung platzieren Sie die Bürste unter den Haarspitzen und rollen Sie sie in Richtung des Ansatzes, sodass die Borsten greifen. Drehen Sie das Haar aus der Bürste, um die Strähne zu lösen.



- 4 Anschließend die Kalttaste drücken, um Ihrem Styling Halt zu geben.

Expertentipp: Verwenden Sie je nach Wunsch ein Fixier- oder Haarspray, um einen noch länger anhaltenden Look zu erzielen.

Zusätzliche Styling-Tipps:

- Reduzieren Sie bei feinem Haar den Luftstrom, um Kräuselungen zu vermeiden.
- Verwenden Sie bei dickem Haar mehr Hitze für noch schnellere Ergebnisse.
- Verwenden Sie bei krausem oder gewelltem Haar mehr Hitze, um ein glatteres Ergebnis zu erzielen.
- Für gleichmäßiges Volumen am Ansatz, halten Sie die Bürste 3 Sekunden lang unter Ihr Haar in der Nähe des Ansatzes, bevor Sie es nach außen bürsten.

Perfekt glattes Haar

Empfohlene Einstellung:



Paddelbürste



Weitere hilfreiche Tipps rund um Ihren Haartyp erhalten Sie mit dem QR-Code: Schauen Sie das Video an und besuchen Sie unsere FAQ!



- 1 Beginnen Sie mit **50% trockenem Haar**. Für optimale Ergebnisse **nehmen Sie eine Strähne Ihres Haars**, um am Scheitel Volumen aufzubauen.
Expertentipp: Tragen Sie nach Wunsch Stylingprodukte auf.



- 2 Platzieren Sie die Bürste am Ansatz, damit die Entwirrungsborsten greifen und ein glattes Styling entsteht.



- 3 Bürsten Sie Ihr Haar in einer **bogenartigen Bewegung nach unten**, um mit den **seitlichen Glättungsborsten** das Haar sanft zu greifen.
Expertentipp: Halten Sie die Haarspitzen beim Bürsten für zusätzlich Zug und Glättung.



- 4 **Wiederholen** Sie dies mit den verbleibenden Strähnen, bis das Haar zu einem glatten, geschmeidigen Styling getrocknet ist.
Expertentipp: Drücken Sie die **Kalttaste**, um Ihrem Styling Halt zu geben und krauses Haar zu reduzieren.

Zusätzliche Styling-Tipps:

- Reduzieren Sie bei feinem Haar den Luftstrom, um Kräuselungen zu vermeiden.
- Bei dickerem Haar bürsten Sie kleinere Strähnen für ein glattes Ergebnis.
- Wenn Sie lockiges oder krauses Haar haben, versuchen Sie, kleinere Abschnitte wiederholt zu bürsten, um eine glattere Frisur zu erhalten.
- Für mehr Volumen setzen Sie die Bürste nahe am Haaransatz an und bürsten Sie in einer bogenartigen Bewegung nach oben.

Meistern Sie elegante Frisuren

Empfohlene Einstellung:



Konzentrator*



Weitere hilfreiche Tipps rund um Ihren Haartyp erhalten Sie mit dem QR-Code: Schauen Sie das Video an und besuchen Sie unsere FAQ!



- 1 Beginnen Sie mit **feuchtem Haar**. **Trocknen Sie das Haar mit dem Konzentrator** mit sanftem Luftstrom, der vom Ansatz bis zu den Spitzen angewendet wird.

Expertentipp: Tragen Sie nach Wunsch Stylingprodukte auf.



- 2 Wenn Ihr Haar nicht mehr feucht ist, **teilen Sie es** wie gewünscht und beginnen Sie, mit einer Rundbürste zu stylen. **Drehen Sie den Konzentrator** so, dass der Luftstrom immer an der Rundbürste ausgerichtet ist.



- 3 **Zum Glätten** wenden Sie Wärme von oben nach unten an.

Expertentipp: Wenden Sie Wärme an den Spitzen an, um diese zu formen und zu drehen.



- 4 Runden Sie das Styling ab, indem Sie die Form mit der **Kaltaste** fixieren.

*Zubehör kann je nach Modell variieren

Zusätzliche Styling-Tipps:

- Reduzieren Sie bei feinem Haar den Luftstrom, um Kräuselungen zu vermeiden.
- Um eine Locke zu formen, wickeln Sie das Haar um eine Rundbürste und trocknen Sie es an Ort und Stelle mit dem Konzentrator.
- Für zusätzliches Volumen setzen Sie eine Rundbürste am Haaransatz an und bürsten Sie, während Sie gleichzeitig den Konzentrator zum Trocknen verwenden.
- Für stärkere Locken an den Haarspitzen drehen Sie die Haare in einer Rundbürste auf und trocknen sie an Ort und Stelle mit dem Konzentrator.

Definieren Sie Ihre natürlichen Locken

Empfohlene Einstellung:



Diffusor



Weitere hilfreiche Tipps rund um Ihren Haartyp erhalten Sie mit dem QR-Code: Schauen Sie das Video an und besuchen Sie unsere FAQ!



- 1 Beginnen Sie mit **feuchtem Haar**. Bündeln Sie die Locken an den Spitzen in der Blüte des Diffusors. Wiederholen Sie diesen Schritt am ganzen Kopf.

Expertentipp: Tragen Sie nach Wunsch Stylingprodukte auf.



- 2 Führen Sie den Diffusor zum Ansatz. Pausieren und halten.



- 3 Für mehr Volumen schieben Sie den Hebel, um die **Noppen auszufahren** und dem Haar am Ansatz **mehr Volumen zu geben**.

Expertentipp: Bündeln Sie die Haare im Diffusor mit eingefahrenen Noppen und fahren Sie die Noppen aus, sobald Sie am Ansatz angekommen sind. So erzielen Sie ein besseres Greifen und einen optimalen Luftstrom.



- 4 Falls gewünscht, **umdrehen und von unten** bündeln, um stärkere Locken und Volumen zu erreichen.

Expertentipp: Bewahren Sie den natürlichen Look Ihrer Lockenpracht, indem Sie zwischen niedriger Temperatur und **Kalttaste wechseln**.

*Zubehör kann je nach Modell variieren

Zusätzliche Styling-Tipps:

- Verwenden Sie vor dem Trocknen Produkte für lockiges Haar, um es zu befeuchten. Auf diese Weise definieren Sie die Locken und vermindern Kräuselungen.
- Verwenden Sie bei dickem Haar mehr Hitze für noch schnellere Ergebnisse.

Découvrez le FlexStyle de Shark, pour sécher et styliser vos cheveux en un seul geste.



Sommaire

Fonctionnement	29
Passer du mode coiffage au mode séchage	30
Découvrir les embouts de coiffage	31
Boucleurs à effet Coanda	32-33
Brosse ovale	34-35
Brosse plate	36-37
Concentrateur*	38-39
Diffuseur*	40-41

Les accessoires peuvent varier selon les modèles

Pour acheter des accessoires ou des pièces de rechange, veuillez vous rendre sur le site sharkclean.eu

Fonctionnement



CONSEIL : Les 3 témoins lumineux rouges de la température sont ÉTEINTS lorsque le bouton **Air froid** est activé.

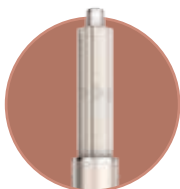
La couleur de l'appareil peut varier.

Passez du mode coiffage au mode séchage.

Pivote pour changer de mode

Mode coiffage / Mode séchage

Accessoires de coiffage



Accessoires de séchage

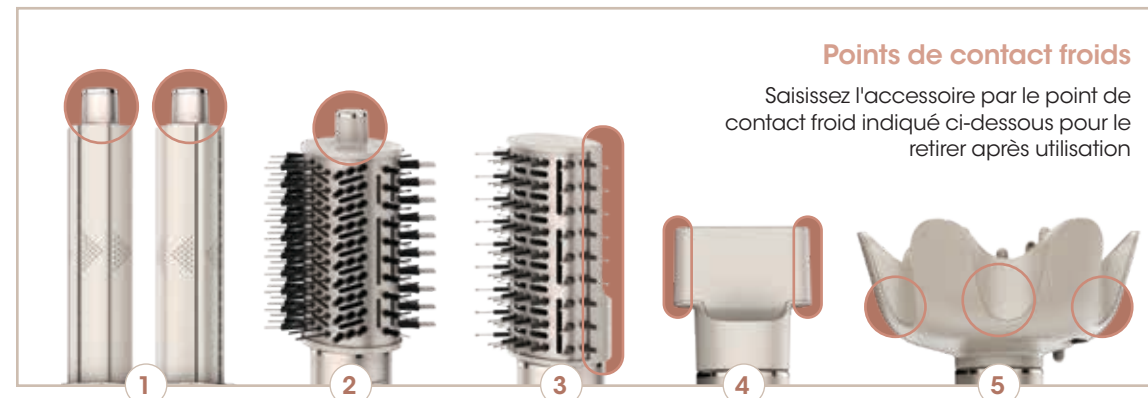


Les accessoires peuvent varier selon les modèles

Découvrez vos embouts de coiffage.

- 1 Boucleurs à effet Coanda**
Pour créer des boucles en quelques secondes
 - Ils utilisent la puissance de l'air pour enrôler automatiquement les cheveux autour du rouleau, des pointes aux racines
 - 2 rouleaux inclus pour créer des boucles dans les deux sens
- 2 Brosse ovale**
Pour lisser et donner du volume
 Des poils doux sur les bords arrondis pour saisir, lisser et faire briller les cheveux
 Des picots rigides au centre pour démêler
- 3 Brosse plate**
Pour démêler et lisser en un seul passage
 Des poils doux pour tendre, lisser et rendre les cheveux plus brillants
 Des picots rigides pour peigner et démêler
- 4 Concentrateur**
Pour faire des brushings
 Il pivote selon l'angle désiré pour faciliter le coiffage
- 5 Diffuseur**
Pour sécher et définir les boucles, rapidement et uniformément
 Faites glisser le levier pour rétracter ou déployer les picots selon les besoins
 Picots déployés pour les cheveux plus longs et épais ou pour atteindre et décoller les racines pour leur donner du volume
 Picots rétractés pour les cheveux plus courts et fins ou si les pointes requièrent davantage d'attention

Les accessoires peuvent varier selon les modèles

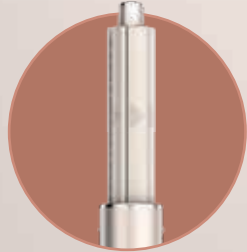


Changez votre façon de créer des boucles.

Réglages recommandés :



Boucleurs à effet Coanda



Afin d'obtenir davantage d'aide et de conseils en fonction de votre type de cheveux, scannez le QR code pour regarder la vidéo de démonstration et consulter notre FAQ.



Rouleau gauche

Boucle dans le sens contraire des aiguilles d'une montre

Recommandé pour le côté gauche de la tête



Rouleau droit

Boucle dans le sens des aiguilles d'une montre

Recommandé pour le côté droit de la tête



1 Commencez sur des **cheveux secs à 80-90%**. Choisissez le sens des boucles avec le rouleau correspondant.

Astuce de pro : Appliquez les produits coiffants de votre choix.

2 Séparez les parties supérieure et inférieure de vos cheveux.



3 Tenez une mèche de 1 à 2,5 cm d'épaisseur à environ 10 cm des pointes, en veillant à laisser les pointes pendre librement.

Astuce de pro : Prenez une mèche de cheveux de longueur homogène pour un résultat optimal.



5 Une fois les pointes saisies, lâchez la mèche de cheveux et rapprochez lentement le **rouleau des racines**, en laissant les cheveux s'enrouler autour. **Inutile de tourner le manche.**



4 Allumez l'appareil, placez-le derrière la pointe des cheveux et laissez les pointes s'enrouler au milieu du rouleau automatiquement.



Attention, les rouleaux sont chauds après utilisation. Attrapez-les par la zone froide

6 Pour obtenir de jolies boucles sans trop chauffer vos cheveux, maintenez le rouleau en place pendant **10 secondes**, puis appuyez sur le **bouton Air froid pendant au moins 10 secondes**. Pour un résultat optimal, répétez l'opération jusqu'à ce que les cheveux soient secs. **Éteignez l'appareil** et tirez le rouleau vers le bas pour révéler votre boucle !

Astuce de pro : Une fois la mèche retirée du rouleau, utilisez un spray de fixation ou de tenue pour des boucles qui durent plus longtemps

Autres astuces de coiffage :

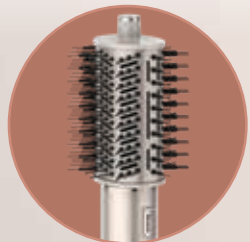
- Prenez des mèches plus petites si vos cheveux ont du mal à s'enrouler autour du rouleau.
- Utilisez des pinces à cheveux pour éviter que des cheveux indésirables ne se prennent dans le rouleau.
- Testez différents niveaux d'humidité pour découvrir celui qui convient le mieux à votre type de cheveux !
- Pour les cheveux frisés ou bouclés, préparez vos cheveux en les lissant avec la brosse plate.

Donnez du volume.

Réglages recommandés :



Brosse ovale



Afin d'obtenir de l'aide et des conseils supplémentaires en fonction de votre type de cheveux, scannez le QR code pour regarder la vidéo de démonstration et consulter notre FAQ !



- 1 Commencez par sécher vos cheveux à 50%.
Astuce de pro : Appliquez les produits coiffants de votre choix.



- 2 Séparez vos cheveux en plusieurs mèches afin de créer plus de volume à la racine. Pour obtenir plus de volume, placez d'abord la brosse ovale sous les cheveux, près des racines.
Astuce de pro : Pour encore plus de volume, brossez vos cheveux vers le haut.



- 3 Tournez la brosse vers l'extérieur, des racines aux pointes, pour attraper doucement les cheveux avec les picots.
Astuce de pro : Pour ajouter une boucle, placez la brosse sous les pointes et tournez-la vers les racines afin d'attraper les cheveux avec les picots. Déroulez les cheveux de la brosse pour libérer la boucle.



- 4 Enfin, appuyez sur le bouton Air froid pour fixer votre coiffure.
Astuce de pro : Utilisez un spray de fixation ou de tenue pour un effet encore plus durable.

Autres astuces de coiffage :

- Si vos cheveux sont fins, essayez de réduire le flux d'air pour éviter les frisottis.
- Si vous avez des cheveux épais, essayez d'augmenter la chaleur pour obtenir des résultats encore plus rapides.
- Si vous avez des cheveux frisés ou bouclés, essayez d'augmenter la chaleur pour obtenir une coiffure plus raide.
- Pour encore plus de volume au niveau des racines, maintenez la brosse sous vos cheveux, près des racines, pendant 3 secondes avant de broser vers l'extérieur.

Lissez et faites briller vos cheveux.

Réglages recommandés :  air  |   température 

Brosse plate



Afin d'obtenir de l'aide et des conseils supplémentaires en fonction de votre type de cheveux, scannez le QR code pour regarder la vidéo de démonstration et consulter notre FAQ !



- 1 Commencez sur des **cheveux secs à 50%**. Pour un résultat optimal, **séparez vos cheveux** en plusieurs mèches afin de créer du volume à la racine.

Astuce de pro : Appliquez les produits coiffants de votre choix.



- 2 Pour lisser et faire briller, **brossez de haut en bas** afin de saisir les cheveux avec les picots démêlants.



- 3 Effectuez des rotations avec la brosse pour attraper plus de cheveux à l'aide des poils doux.

Astuce de pro : Tenez les pointes de vos cheveux pendant le brosseage pour les tendre et mieux les lisser.



- 4 **Répétez** l'opération sur les mèches restantes jusqu'à ce que les cheveux soient secs, lisses et brillants.

Astuce de pro : Fixez votre coiffure et réduisez les frisottis en appuyant sur le bouton Air froid.

Autres astuces de coiffage :

- Si vos cheveux sont fins, essayez de réduire le flux d'air pour éviter les frisottis.
- Si vous avez des cheveux épais, essayez de brossez de plus petites mèches pour un résultat plus lisse.
- Si vous avez des cheveux bouclés ou frisés, essayez de brossez de façon répétée de plus petites mèches pour un résultat plus lisse.
- Pour plus de volume, placez la brosse sous la mèche de cheveux près des racines et brossez vers le haut en effectuant un mouvement circulaire.

Maîtrisez l'art du brushing.

Réglages recommandés :  air  |  température 

Concentrateur*



Afin d'obtenir de l'aide et des conseils supplémentaires en fonction de votre type de cheveux, scannez le QR code pour regarder la vidéo de démonstration et consulter notre FAQ !



- 1 Commencez sur des **cheveux humides**. **Séchez vos cheveux en douceur** avec le **concentrateur**, en dirigeant le flux d'air des racines vers les pointes.

Astuce de pro : Appliquez les produits coiffants de votre choix.



- 2 Une fois l'excès d'humidité éliminé, **séparez vos cheveux en mèches** et coiffez-les à l'aide d'une brosse ronde. **Faites pivoter le concentrateur** pour que le flux d'air soit toujours dirigé directement vers votre brosse.



- 3 Utilisez le **sèche-cheveux de haut en bas** pour lisser.

Astuce de pro : Insistez sur les pointes pour les mettre en forme.




- 4 Terminez la mise en forme en utilisant le bouton **Air froid** pour fixer votre coiffure.

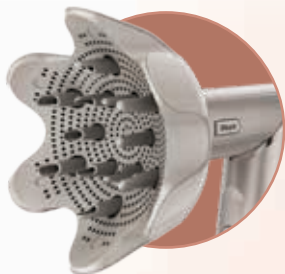
Autres astuces de coiffage :

- Si vos cheveux sont fins, essayez de réduire le flux d'air pour éviter les frisottis.
- Pour créer une boucle, enroulez vos cheveux autour de la brosse ronde et séchez-les à l'aide du concentrateur
- Pour plus de volume, placez une brosse ronde sous les racines et brossez vers le haut tout en séchant vos cheveux à l'aide du concentrateur.
- Pour obtenir un brushing plus arrondi vers les pointes, enroulez-les sur une brosse ronde et séchez-les dans cette position avec le concentrateur.

Définissez vos boucles naturelles.

Réglages recommandés :  air | température

Diffuseur*



Afin d'obtenir de l'aide et des conseils supplémentaires en fonction de votre type de cheveux, scannez le QR code pour regarder la vidéo de démonstration et consulter notre FAQ !



- 1 Commencez sur des **cheveux humides**. Travaillez l'ensemble de la chevelure en plaçant les pointes de vos boucles à l'intérieur du diffuseur.

Astuce de pro : Appliquez des produits coiffants pour cheveux bouclés sur des cheveux mouillés si vous le souhaitez.



- 2 Remontez le diffuseur jusqu'aux racines. Maintenez le diffuseur dans cette position pendant quelques instants.



- 3 Pour plus de volume, faites glisser le bouton afin de déployer les picots et mieux décoller les racines.

Astuce de pro : Placez vos cheveux dans le diffuseur avec les picots rétractés, puis déployez-les lorsque vous atteignez les racines pour une meilleure répartition du flux d'air.



- 4 Si vous le souhaitez, vous pouvez vous pencher et travailler sur le dessous de vos cheveux pour accentuer les boucles et obtenir plus de volume.

Astuce de pro : Conservez l'ondulation naturelle de vos boucles en alternant séchage à température basse et fonction Air froid.

Autres astuces de coiffage :

- Appliquez des produits pour cheveux bouclés sur des cheveux mouillés avant de les sécher, afin de mieux définir vos boucles et réduire les frisottis.
- Si vous avez des cheveux épais, essayez d'augmenter la chaleur pour obtenir des résultats encore plus rapides.

Asciugacapelli e styler Shark FlexStyle



Sommario

Come funziona	71
Trasforma lo styler in asciugacapelli	72
Scopri gli accessori.....	73
Cilindri auto-avvolgenti	74-75
Spazzola ovale	76-7
Spazzola piatta	78-79
Beccuccio concentratore	80-81
Diffusore	82-83

Gli accessori possono variare a seconda del modello
Per accessori e pezzi di ricambio visitare sharkclean.eu.

Come funziona



SUGGERIMENTO: le 3 spie rosse della temperatura si SPENGONO durante l'utilizzo dell'aria fredda.

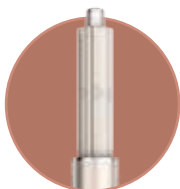
Il colore dell'unità può variare.

Trasforma lo styler in asciugacapelli

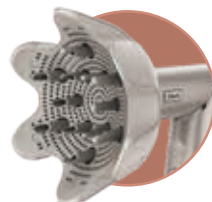
La bocchetta ruota per cambiare la modalità

Modalità styler / Modalità asciugacapelli

Accessori utilizzabili in modalità styler



Accessori utilizzabili in modalità asciugacapelli



Gli accessori possono variare a seconda del modello

Scopri gli accessori

- 1 Cilindri auto-avvolgenti**
Ricci facili in pochi secondi.
 - Usa la potenza dell'aria per avvolgere i capelli intorno al cilindro dalle estremità alle radici.
 - Due cilindri per creare ricci in entrambe le direzioni.
- 2 Spazzola ovale**
Liscia e rimuove l'effetto crespo aggiungendo volume ed elasticità.

Setole liscianti: sul bordo arrotondato, per afferrare, lisciare e dare luminosità.

Setole districanti: al centro, per spazzolare e districare.
- 3 Spazzola piatta**
Distende e liscia in un colpo solo.

Setole liscianti: creano una tensione aggiuntiva per distendere, lisciare e dare luminosità.

Setole districanti: per spazzolare e districare.
- 4 Beccuccio concentratore per uno styling liscio**
Asciuga e modella contemporaneamente.

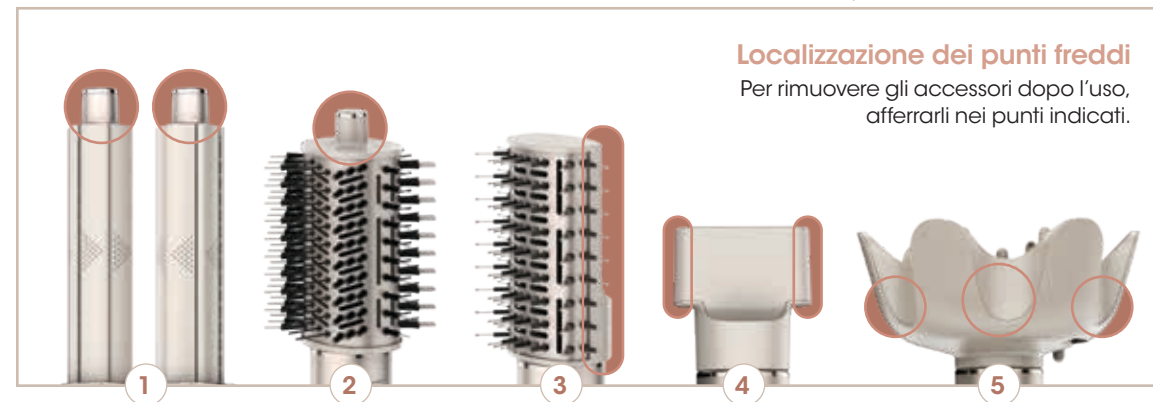
Ruota per agevolare la messa in piega.
- 5 Diffusore per la definizione dei ricci**
Asciugatura rapida e uniforme dalle radici alle punte.

Usa la levetta per regolare la lunghezza dei poli estendibili e personalizzare il flusso d'aria.

Estensione massima: per capelli lunghi o particolarmente spessi, o per sollevare le radici.

Estensione minima: per capelli più corti o fini, o per aumentare il flusso d'aria in prossimità delle punte.

Gli accessori possono variare a seconda del modello



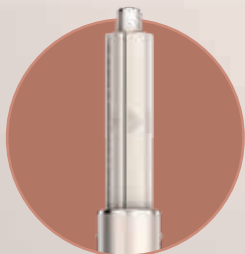
Localizzazione dei punti freddi

Per rimuovere gli accessori dopo l'uso, afferrarli nei punti indicati.

Cambia il modo di definire i tuoi ricci.

Impostazioni raccomandate:  aria ●●● | ●●● temp 

Cilindri auto-avvolgenti



Per ottenere ulteriore aiuto e altri consigli in base al tuo tipo di capello o per accedere a video tutorial e visitare la nostra pagina delle domande frequenti scansiona il codice QR.



Cilindro sinistro
Riccio in senso antiorario
Raccomandato per il lato sinistro della testa.



Cilindro destro
Riccio in senso orario
Raccomandato per il lato destro della testa.



- 1 Inizia con **capelli asciutti all'80-90%**. Seleziona la direzione dei ricci scegliendo il bigodino corrispondente.

Suggerimento professionale: applica i tuoi prodotti per lo styling preferiti.

- 2 Separa la sezione superiore e quella inferiore dei capelli.



- 3 Afferra una sezione di 1,5-3 cm di capelli a 10 cm dalle punte, assicurandoti che queste ultime pendano liberamente.

Suggerimento professionale: per risultati migliori includi nella sezione solo capelli di pari lunghezza.



- 5 Una volta che le punte saranno completamente avvolte, lascia andare il resto della ciocca e risalisci lentamente con il cilindro verso le radici, lasciando avvolgere l'intera lunghezza. **Non è necessario ruotare lo styler.**



- 4 Accendi lo styler. Avvicinalo all'estremità della ciocca e lascia che le punte si avvolgano automaticamente attorno alla parte centrale del cilindro.



- 6 Per risultati migliori e per evitare danni dovuti al calore, tieni il cilindro in posizione per **10 secondi**, poi tieni premuto il pulsante dell'aria fredda per almeno **10 secondi**. Ripeti quindi la sequenza fino a quando i capelli non risulteranno asciutti. **Spegni lo styler** e sfilati il cilindro tirandolo perpendicolarmente verso il basso per liberare il riccio.

Suggerimento professionale: dopo aver sfilato i capelli dal cilindro, usa uno spray fissante a tua scelta, per un look ancora più duraturo.

Consigli di styling aggiuntivi:

- Se hai difficoltà ad avvolgere i capelli attorno al cilindro, prova con delle ciocche più piccole.
- Usa dei fermagli per separare il resto dei capelli dalla ciocca desiderata.
- Prova livelli di umidità differenti per capire qual è il più adatto al tuo tipo di capello.
- Se hai già i capelli ricci, preparali prima lisciandoli con la spazzola piatta.

A tutto volume

Impostazioni raccomandate:  aria  |  temp 

Spazzola ovale



Per ottenere ulteriore aiuto e altri consigli in base al tuo tipo di capello o per accedere a video tutorial e visitare la nostra pagina delle domande frequenti scansiona il codice QR.



1 Inizia asciugando i capelli al 50%.

Suggerimento professionale: applica i tuoi prodotti per lo styling preferiti.



2 Dividi i capelli come desiderato per aiutare a sollevare le radici. Per creare volume, inizia posizionando la spazzola tonda sotto i capelli, vicino alle radici.

Suggerimento professionale: per un risultato ancora migliore, spazzola i capelli verso l'alto.



3 Ruota la spazzola verso l'esterno, dalle radici alle punte, in modo da sfruttare al massimo le setole e afferrare i capelli delicatamente.

Suggerimento professionale: per aggiungere l'effetto riccio, posiziona la spazzola in corrispondenza delle punte e ruotala verso le radici in modo da impegnare le setole. Rimuovi la spazzola ruotandola per liberare il riccio.



4 Infine, premi il pulsante dell'aria fredda per fissare la ciocca.

Suggerimento professionale: usa uno spray fissante a tua scelta per un look ancora più duraturo.

Consigli di styling aggiuntivi:

- Se hai i capelli fini, prova a ridurre il flusso d'aria per diminuire l'effetto crespo.
- Se hai i capelli spessi, prova ad aumentare la temperatura per ottenere risultati ancora più rapidi.
- Se hai i capelli ricci, prova ad aumentare la temperatura per ottenere uno stile più liscio.
- Per creare volume in corrispondenza delle radici, posiziona la spazzola sotto ai capelli, vicino alle radici, e mantieni la posizione per 3 secondi prima di spazzolare la ciocca verso l'esterno.

Liscio perfetto ed elegante

Impostazioni raccomandate:  aria ● ● ● | ● ● ○ temp 

Spazzola piatta

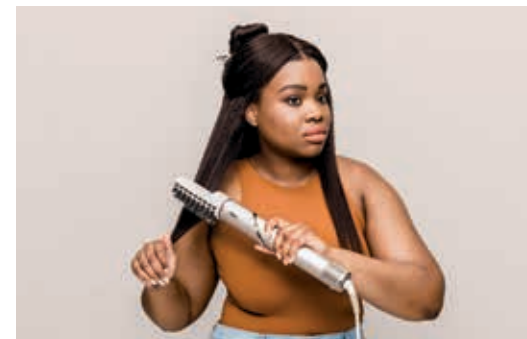


Per ottenere ulteriore aiuto e altri consigli in base al tuo tipo di capello o per accedere a video tutorial e visitare la nostra pagina delle domande frequenti scansiona il codice QR.



- 1 Inizia con **capelli asciutti al 50%**. Per un risultato migliore, **dividi i capelli** come desiderato per aiutare a sollevare le radici.

Suggerimento professionale: applica i tuoi prodotti per lo styling preferiti.

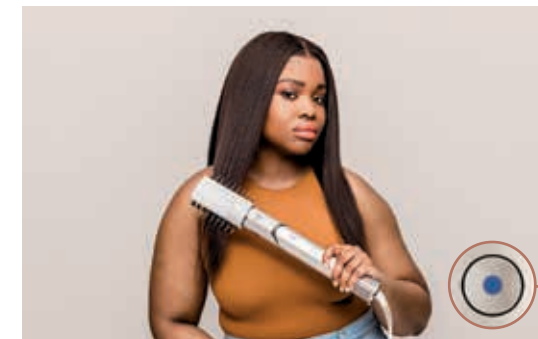


- 3 Ruota la spazzola spostandola **contemporaneamente verso il basso**, in modo che le **setole liscianti laterali** afferrino delicatamente i capelli.

Suggerimento professionale: durante il processo, tira leggermente la ciocca dalla punta per creare tensione e ottenere un effetto lisciante maggiore.



- 2 Per uno stile liscio ed elegante inizia **posizionando la spazzola in corrispondenza delle radici** e assicurati che le setole districanti afferrino la ciocca di capelli.



- 4 Ripeti sulle sezioni restanti fino a che i capelli non risulteranno asciutti, lisci e setosi.

Suggerimento professionale: per fissare il risultato e ridurre l'effetto crespo premi il **pulsante dell'aria fredda**.

Consigli di styling aggiuntivi:

- Se hai i capelli fini, prova a ridurre il flusso d'aria per diminuire l'effetto crespo.
- Se hai i capelli spessi, prova con ciocche più piccole per un risultato migliore.
- Se hai i capelli ricci, prova con ciocche più piccole e ripeti il passaggio più volte, per un effetto più liscio.
- Per ottenere un volume maggiore, posiziona la spazzola sotto ai capelli in corrispondenza delle radici, e spazzola verso l'alto con un movimento rotatorio.

Capelli asciutti e in piega in men che non si dica

Impostazioni raccomandate:



Beccuccio concentratore



Per ottenere ulteriore aiuto e altri consigli in base al tuo tipo di capello o per accedere a video tutorial e visitare la nostra pagina delle domande frequenti scansiona il codice QR.



- 1 Inizia con i capelli umidi. Asciuga delicatamente con il beccuccio concentratore, applicando il flusso d'aria partendo dalle radici e scendendo verso le punte.

Suggerimento professionale: applica i tuoi prodotti per lo styling preferiti.



- 3 Applica il calore con un movimento verso il basso per lisciare.

Suggerimento professionale: per modellare, applica il calore sulle punte.



- 2 Dopo aver rimosso l'umidità in eccesso, separa i capelli come desiderato e inizia la messa in piega con una spazzola tonda. Ruota il concentratore in modo che il flusso d'aria sia sempre in linea con la spazzola tonda.



- 4 Termina lo styling fissando la piega sulle punte utilizzando il pulsante per l'aria fredda.

Consigli di styling aggiuntivi:

- Se hai i capelli fini, prova a ridurre il flusso d'aria per diminuire l'effetto crespo.
- Per creare i ricci, avvolgi i capelli attorno alla spazzola tonda, mantieni la posizione e asciugali con il beccuccio concentratore.
- Per ottenere un volume maggiore, posiziona la spazzola tonda sotto alle radici e spazzola verso l'alto, asciugando al contempo con il beccuccio concentratore.
- Per arricciare le punte, avvolgi le estremità dei capelli attorno alla spazzola tonda, mantieni la posizione e asciugale usando il beccuccio concentratore.

Definisci i tuoi ricci naturali

Impostazioni raccomandate:  aria | temp

Diffusore



Per ottenere ulteriore aiuto e altri consigli in base al tuo tipo di capello o per accedere a video tutorial e visitare la nostra pagina delle domande frequenti scansiona il codice QR.



- 1 Inizia con i **capelli umidi**. Lavorando intorno alla testa, raccogli i ricci dalle punte tra i poli del diffusore.

Suggerimento professionale: applica i tuoi prodotti per lo styling preferiti.



- 3 Per aumentare il volume, fai scorrere la leva per **allungare i poli estendibili e sollevare maggiormente le radici**.

Suggerimento professionale: raccogli i capelli nel diffusore con i poli ritratti, quindi estendili una volta che avrai raggiunto le radici per aumentare la presa e massimizzare il flusso d'aria.



- 2 **Fai risalire il diffusore verso le radici**. Fermati e mantieni la posizione.



- 4 Se preferisci, **usalo a testa in giù, raccogliendo i capelli dal basso verso l'alto**, per un effetto riccio e un volume maggiori.

Suggerimento professionale: mantieni l'integrità dei tuoi ricci naturali alternando una temperatura bassa al **getto di aria fredda**.

Consigli di styling aggiuntivi:

- Applica i prodotti per capelli ricci di tua scelta sui capelli umidi prima dell'asciugatura per aiutare a definire i ricci e ridurre l'effetto crespo.
- Se hai i capelli spessi, prova ad aumentare la temperatura per ottenere risultati ancora più rapidi.



Looking for more inspiration, tips and tricks?

Go to qr.sharkclean.com/FlexstyleTips
or scan the QR code.

Vous cherchez plus d'inspiration, conseils et astuces ?
Rendez-vous sur le site qr.sharkclean.com/FlexstyleTips ou scannez le QR code ci-dessous.

Suchen Sie nach Inspirationen, Tipps und Tricks?
Besuchen Sie qr.sharkclean.com/FlexstyleTips oder scannen Sie den QR-Code.

¿Quieres más inspiración, consejos y trucos?
Visita qr.sharkclean.com/FlexstyleTips o escanea el código QR.

Sei alla ricerca di nuove idee, suggerimenti e trucchi?
Visita il sito qr.sharkclean.com/FlexstyleTips o scansiona il codice QR.

Está à procura de mais inspiração, dicas e truques?
Vá a qr.sharkclean.com/FlexstyleTips ou digitalize o código QR.

Letar du efter mer inspiration, tips och tricks?
Gå till qr.sharkclean.com/FlexstyleTips eller skanna QR-koden.

Op zoek naar meer inspiratie, tips en trucus?
Ga naar qr.sharkclean.com/FlexstyleTips of scan de QR-code.